

DPEF

Déclaration de Performance
Extra-Financière

2021



SOMMAIRE

06 LE GOUessant, COOPÉRATIVE PAR NATURE

- Mission-vision
- Stratégie
- Organisation
- Gouvernance : un modèle démocratique
- Modèle d'affaires du groupe Le Gouessant
- Démarche RSE et tableau des risques

04 ÉDITO

.....

Regards croisés de Thomas Couépel, président et Rémi Cristoforetti, directeur général

14 TABLEAU DE BORD DES INDICATEURS CLÉS DE PERFORMANCE (ICP) ET DES CHIFFRES CLÉS

17 PROMOUVOIR UNE AGRICULTURE PLURIELLE ET DURABLE

-
- Favoriser la pluralité des modèles de production
 - Produire mieux avec moins
 - Améliorer l'empreinte environnementale des exploitations agricoles
 - S'engager en faveur du bien-être animal

26 INTÉGRER LA DIMENSION ENVIRONNEMENTALE DANS NOS ACTIONS

-
- Préserver les ressources
 - Améliorer l'empreinte environnementale des activités du groupe

PLACER L'HUMAIN AU CŒUR DE NOS ENGAGEMENTS

29

-
- Garantir la santé-sécurité des collaborateurs
 - Promouvoir l'égalité et la diversité au sein de nos équipes
 - Développer les compétences et retenir les talents
 - Assurer la sécurité des aliments pour les consommateurs

35 AGIR POUR UN DÉVELOPPEMENT TERRITORIAL ÉQUILIBRÉ

-
- Maintenir l'activité agricole
 - Contribuer à l'attractivité du territoire

ANNEXES

38

-
- Périmètre
 - Consolidation et contrôle interne

ÉDITO

*Regards croisés de
Thomas Couëpel, président
et Rémi Cristoforetti, directeur général*



Thomas Couëpel et Rémi Cristoforetti

L'année 2021 a encore été marquée par la crise sanitaire. S'y sont ajoutées des tensions sur les matières premières. Quel est le bilan économique en 2021 pour Le Guessant ?

Rémi Cristoforetti :

« En plus d'être une année encore bouleversée par la Covid-19, ses contraintes sanitaires et ses perturbations sur la consommation, 2021 a vu de fortes hausses des matières premières. S'y sont ajoutés des déséquilibres sur certains marchés, comme celui des œufs bio. Le déséquilibre production/demande nous a obligé à vendre une partie de nos œufs bio sur le segment du plein air. Pour ne pas pénaliser les producteurs, la Coopérative les a rémunérés au prix bio. Cela a eu un important impact financier. »

Thomas Couëpel :

« Face à toutes ces perturbations, la Coopérative a renforcé, à la hauteur de ses moyens, son soutien aux producteurs. Par exemple, pour la production d'œufs mais aussi par des avances sur cultures et un raccourcissement de 11 à 2 jours du délai de paiement des charcutiers. En aviculture, nos soutiens ont été à la fois conjoncturels et se sont portés sur l'accompagnement des projets d'aménagement de bâtiments. Nos relais de croissance ont généré une valeur ajoutée qui permet d'accompagner nos adhérents face aux difficultés conjoncturelles ou pour leurs projets d'évolution vers une agriculture plurielle et durable. »

Dans un contexte aussi particulier, tous vos projets ont-ils pu voir le jour ?

Rémi Cristoforetti :

« Nous avons fait preuve de frugalité et d'adaptabilité pour mener à bien un certain nombre de projets qui s'inscrivent dans notre volonté de diversifier nos filières de valorisation et de trouver des relais de croissance. En 2021, nous avons acquis Aqualia, une usine d'aliments aquacoles basée dans les Landes et pris une participation dans LISAqua, une start-up spécialisée dans l'élevage de gambas en bassin. Sur le site de Noyal-sur-Vilaine, nous avons développé la production d'ingrédients bio pour la nutrition humaine. Pour consolider et optimiser l'activité Grand Public, les aliments basse-cour, pêche, bassins d'ornement, zoos et parcs sont désormais regroupés sous l'appellation DAR'win, une marque déjà bien référencée. La diversification des espèces permet de diluer les frais fixes des lignes de production d'aliments, ce qui bénéficie à l'ensemble des adhérents. »

En matière d'organisation du travail, 2021 n'a pas dû être facile ?

Rémi Cristoforetti :

« Nous avons appris de 2020. La Coopérative a su s'organiser pour préserver le bon fonctionnement de ses outils. La mobilisation des équipes a permis d'assurer la continuité de nos activités sur tous nos sites. Dans ce contexte sanitaire particulier, nous avons veillé à maintenir un dialogue social de qualité. Nous avons accueilli 109 nouveaux salariés et pour préparer au mieux les prochains départs en retraite, nous mobilisons nos équipes autour de la transmission des savoirs. »

Thomas Couëpel :

« Sur la deuxième partie de l'année, nous avons réussi à recréer du lien social entre adhérents et salariés autour de la reprise d'événements comme le Space et les cérémonies des médaillés et des retraités. »

La moitié des agriculteurs prendra sa retraite dans les 10 ans à venir. Comment le renouvellement des générations se prépare-t-il ?

Rémi Cristoforetti :

« 250 nouveaux adhérents ont rejoint Le Gouessant en 2021. Ce qui augmente de 2,3% notre effectif. Ils sont principalement en productions bovines et végétales. En parallèle de l'accueil de ces nouveaux adhérents, nous travaillons aussi au renouvellement des générations, pour remplacer les nombreux agriculteurs qui prendront leur retraite et intéresser des jeunes à nos métiers. La Coopérative accompagne les projets de transmission et d'installation. Elle soutient, au niveau technique et économique, les jeunes installés. L'an passé, trois jeunes éleveurs de porcs ont ainsi bénéficié du dispositif Pig Sekur. »

Comment se dessine 2022 ?

Thomas Couëpel :

« 2022 s'annonce encore plus compliquée que 2021. Nos filières subissent toujours l'impact de la crise sanitaire. S'y sont ajoutées les tensions internationales et la flambée des matières premières qui en a découlée. De plus, les filières avicoles ont été perturbées par l'épisode d'influenza aviaire. Pour autant, nous devons garder le cap et continuer à faire évoluer nos productions. »

Rémi Cristoforetti :

« C'est pour cela que la Coopérative poursuit ses investissements dans des secteurs en développement: aquaculture, ingrédients pour la nutrition animale et humaine. Des projets voient le jour en végétal avec le renforcement du pôle ingrédients bio de Noyal-sur-Vilaine, la création d'une nouvelle plateforme de collecte à Montauban-de-Bretagne, le développement de la transformation en pommes de terre et l'ajout de l'agroforesterie sur les parcours. »

« L'échelle humaine de notre Coopérative nous permet d'être agiles dans nos projets, de garder du lien entre salariés et adhérents. Ce qui est primordial en ces périodes difficiles. »

Thomas Couëpel



LE GOUessant, COOPÉRATIVE PAR NATURE

-
- 07** Mission-vision
 - 07 - 08** Stratégie
 - 09 - 10** Organisation
 - 11** Gouvernance :
un modèle démocratique
 - 12** Modèle d'affaires du groupe
 - 13** Démarche RSE et tableau des risques
-

MISSION-VISION

Depuis plus de 50 ans, la coopérative Le Gouessant soutient les agriculteurs et défend l'avenir d'une agriculture plurielle et durable. Le groupe Le Gouessant est ancré, de par sa nature coopérative, sur son territoire de reconnaissance qui couvre le Grand Ouest de la France.

STRATÉGIE

Le projet stratégique 2020-2025 s'appuie sur trois leviers.

RELAIS DE CROISSANCE

« Favoriser l'expansion de nos relais de croissance »

raizup
NUTRITION CARE
BY LE GOUESSANT

easy pill
ENJOY CARE

SYNERGIE
PROD...

TERRES de
BREIZH
MARQUE COOPÉRATIVE BRETONNE

Légum party

Le GOUESSANT
AQUACULTURE

DARwin
Coopérative de 4 animaux

raizup
my pet
NUTRITION CARE

Le Gouessant
Produit de France

VETINNOV
INDUSTRIE VÉTÉRINAIRE

CŒUR DE MÉTIER

« Être leader dans les mutations sur notre cœur de métier »

Le GOUESSANT
COOPÉRATIVE PAR NATURE

nutri OUEST
nutrition animale

AGRIFA
VOTRE SPECIALISTE PAF

SYPRO parcs
tout autre visage de la coopération

St Jacques
ALIMENT

AVENIR 2020 - 2025

une ambition adaptée pour l'ensemble de nos métiers

ALTERNATIF & BIO

« Agir en leader dans les productions alternatives »

Le GOUESSANT
COOPÉRATIVE PAR NATURE

UNION FRANÇAISE
d'AGRICULTURE
BIOLOGIQUE
UFAB



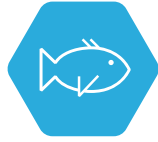
9 domaines d'activités stratégiques
définis par filières :



PORC



BOVIN
RUMINANT



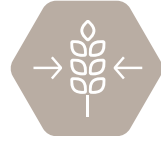
AQUACULTURE



LÉGUMES



PRODUCTIONS
VÉGÉTALES



COLLECTE



NUTRITIONNELS



VOLAILLE
REPRO



VOLAILLE
CHAIR



VOLAILLE
PONDEUSE / ŒUF



ŒUFS

7 axes transverses qui contribuent
à la création de valeur du Groupe



INFORMATIQUE
ET NUMÉRIQUE



INNOVATION



QUALITÉ DE VIE
AU TRAVAIL
(QVT)



RESPONSABILITÉ
SOCIÉTALE ET
ENVIRONNEMENTALE
(RSE)



SÉCURITÉ



STRATÉGIE
INDUSTRIELLE
ET EXCELLENCE
OPÉRATIONNELLE



SUPPLY
CHAIN



Pôle Élevage et Productions Végétales

Il couvre l'ensemble des métiers amont : nutrition animale, conseil en élevage et cultures, services, agrofournitures et vente en libre-service agricole, collecte, commercialisation des productions des agriculteurs adhérents.

Atouts :

- **6 filières** : Ruminant, Porc, Volaille repro, Volaille pondeuse / Œuf, Volaille de chair, Productions Végétales.
- **30 modèles de productions** en conventionnel, bio, label, plein air, Bleu Blanc Cœur, sans OGM... au service d'une agriculture plurielle et durable.
- **Un réseau d'excellence** : *Les Fermes 4 soleils* pour « essayer » les meilleures pratiques auprès des adhérents.

Filiales / marques :

- Société Coopérative Agricole Le Gouessant
- Agrifa
- Nutri Ouest
- Union Française d'Agriculture Biologique (UFAB)
- Saint-Jacques Aliments
- Sica du Gouessant
- Sofral Le Gouessant
- SYPROporcs

Pôle Aquaculture

Relais de croissance à l'international, spécialiste français de la formulation, fabrication et commercialisation d'aliments aquacoles sur deux espèces de référence, la truite et la crevette. Le pôle Aquaculture se différencie par une approche de la nutrition sur-mesure adaptée aux poissons et à leur système d'élevage. Il est le pionnier et le leader des aliments aquacoles sous signes officiels de qualité et référentiels spécifiques : Label Rouge, bio UE, EQC Carrefour...

Atouts :

- **35 000** tonnes d'aliments extrudés
- **250** aliments formulés, fabriqués et commercialisés
- **30%** d'aliments bio



Filiales / marques :

- Aqualia
- Le Gouessant Aquaculture

Pôle Nutritionnels

Spécialisé dans les aliments complémentaires, nutraceutiques, solutions santé et bien-être pour les animaux d'élevage et de compagnie, ce pôle traduit le savoir-faire historique de la Coopérative auprès des plus grands noms de la nutrition et de la santé animales.

Atouts :

- Vocation internationale : présence dans 70 pays
- Spécialiste des aliments complémentaires, nutritionnels, solutions santé et bien-être pour animaux d'élevage et de compagnie
- Croissance externe/investissements ciblés

Filiales / marques :

- Easypill
- Newborn Animal Care
- Raizup Nutrition Care by Le Gouessant
- Raizup myPet Nutrition Care
- Synergie Prod
- Vetinnov
- Vetinnov Manufacturing



Pôle Alimentaire et Activités grand public

Relais de croissance du groupe Le Gouessant, le Pôle alimentaire et activités grand public valorise les productions agricoles de ses adhérents et clients (légumes, œufs, charcuterie, produits laitiers...) auprès de l'industrie agroalimentaire (IAA) et de la restauration hors domicile (RHD).

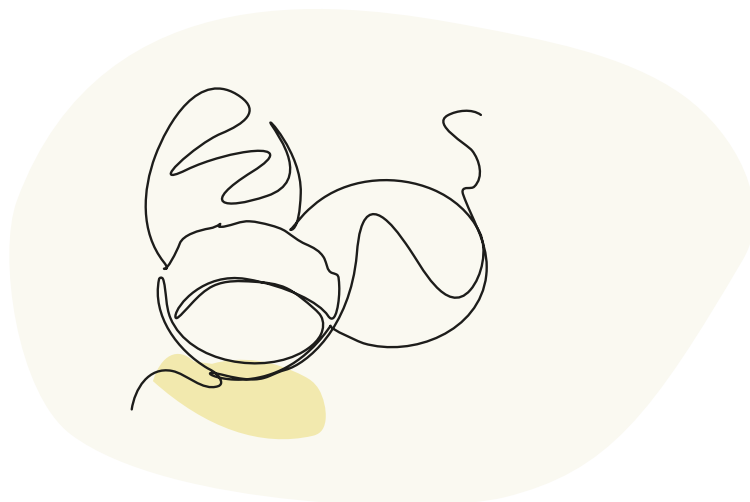
Atouts :

- Maîtrise de la chaîne de valeur du champ au consommateur
- Production locale et/ou biologique
- Diversification des risques pour les adhérents et accès à de nouveaux marchés
- Innovations différenciantes (solutions naturelles)
- Croissance externe/investissements ciblés



Filiales / marques :

- DAR'win
- Légum'party
- Pommes de terre de la baie du Mont Saint-Michel
- Terres de Breizh



GOUVERNANCE : un modèle démocratique

La coopérative agricole Le Guessant appartient collectivement à ses agriculteurs adhérents. Son modèle de gouvernance est régi selon le principe «1 homme = 1 voix». La Coopérative est liée au territoire de reconnaissance où elle exerce ses activités. Les orientations et décisions sont prises collégialement par le conseil d'administration et mises en œuvre par le comité exécutif et les salariés avec une vision long terme et un objectif de partage de valeur. L'assemblée générale élit un conseil d'administration qui prend les décisions stratégiques dont l'exécution est déléguée à la direction générale et au comité exécutif.

>> Organigramme

Nos + de 4500 adhérents élisent lors de l'Assemblée Générale annuelle :

- Le tiers sortant du **conseil d'administration de la Coopérative**.

Conseil d'administration qui élit chaque année :

- Le **bureau du conseil d'administration et le Président du conseil d'administration**.

Thomas Couëpel est élu depuis 2018.

>> Les commissions : des relais démocratiques de proximité spécialisés par activité de la coopérative.

Ces instances impliquent plus de 50 éleveurs. Elles ont un rôle consultatif. Elles informent le Conseil d'Administration, qui ensuite décide.

Exemple d'instances spécialisées d'agriculteurs :

- **Commission poulette**
- **Commission pondeuse**
- **Commission volaille de chair**
- **OP SYPROporcs**



Faits marquants en 2021 :

- Choix du conseil d'administration de la «distribution» dans le cadre de la loi de séparation du conseil et de la vente de produits phytosanitaires à partir de 2022
- En mars, acquisition d'Aqualia à Arue, ce qui renforce notre position de leader des aliments aquacoles
- Fin des travaux d'augmentation de la capacité de production de l'usine Aliments UFAB de Noyal-sur-Vilaine et acquisition d'un site contigu à cette usine pour y établir l'activité ingrédients bio à destination de l'alimentation humaine
- En octobre, lancement officiel de la nouvelle marque grand public DAR'win
- Poursuite de la crise sanitaire de la Covid-19, flambée du cours des matières premières à partir du second semestre, premiers foyers d'influenza aviaire détectés dans le Nord puis le Sud-Ouest de la France à partir de la fin d'année

MODÈLE D'AFFAIRES DU GROUPE LE GOUessant

Le Groupe coopératif Le Gouessant a pour vocation d'accompagner les agriculteurs en leur apportant l'expertise dont ils ont besoin pour améliorer leur performance technico-économique et valoriser durablement leur production.

RESSOURCES

Humaines



798 collaborateurs



Plus de 4 500 agriculteurs adhérents

Propriété intellectuelle

4 marques grand public



Industrielle et commerciale

10 FILIÈRES :



13 sites industriels



27 sites de collecte de céréales et oléoprotéagineux



21 dépôts et magasins agricoles

RÉSEAU D'EXCELLENCE :



127 Fermes 4 soleils

Ruminant



Porc



Aquaculture



Volaille repro



Volaille pondeuse



Volaille de chair



Œufs



Collecte



Productions végétales



Légumes



Nutrition



Économiques

100% du capital social détenu par les adhérents
657 M€ de chiffre d'affaires
130 M€ de capitaux propres
19,3 M€ d'investissements dans les outils industriels

ÉLEVAGE ET CULTURES

Expertises, produits et services à valeur ajoutée

Clients : agriculteurs, aquaculteurs et distributeurs

Conseils, services et accompagnement

- Conseil technico-économique en élevage
- Expertise technique, économique et digitale
- Plateforme services et innovation

Approvisionnement

- Achats matières premières et produits techniques

Fabrication, production, formulation

- Nutrition animale et aliments pour l'aquaculture
- Compléments nutritionnels pour animaux d'élevage et de compagnie

Stockage et logistique

Commercialisation des productions animales

ALIMENTATION

Valorisation des productions animales et végétales des adhérents

Clients : abattoirs, industrie agro-alimentaire, grande distribution, consommateurs, RHD

Vente des produits bruts

- Produits Végétaux : légumes dont pommes de terre, céréales
- Productions animales : volailles, porcs, œufs

Transformation et commercialisation des produits agricoles

- Transformation d'oléoprotéagineux, de légumes frais cuits et prêts à l'emploi (marques Légum'party et pommes de terre de la baie du Mont Saint-Michel)
- Vente de produits Terres de Breizh - marque de la Coopérative - pommes de terre, œufs, jambon, lardons, rôti de porc, saucisson, produits laitiers

Stockage et logistique

LEVIERS DE CROISSANCE



Diversification des activités



Diversification du portefeuille clients business to farm et BtoC



Développement à l'international

CRÉATION DE VALEUR

Territoires

207 000 tonnes de céréales et oléoprotéagineux collectées auprès de nos adhérents et 849 000 tonnes d'aliments commercialisées

Implication dans la vie des territoires et contribution au développement économique

Environnement

328,4 tonnes de déchets collectés et valorisés
94,5 % d'énergie verte

Clients et consommateurs

Sécurité sanitaire et traçabilité des produits

Agriculteurs

- **Projet agricole collectif et durable**
- **Accompagnement des adhérents** et valorisation de la production agricole
- **Innovations technologiques** pour améliorer la performance des exploitations
- **9 M€ d'aides à l'investissement** aux adhérents sur 5 ans
- Programmes pour les jeunes agriculteurs

LA DÉMARCHE RSE

Le groupe Le Guessant a formalisé sa démarche RSE en 2018. La RSE est considérée comme un levier de performance et irrigue l'ensemble des activités de la Coopérative. Elle est structurée autour de 4 piliers en synergie avec notre vocation et notre état d'esprit.

4 piliers :

- Promouvoir une agriculture plurielle et durable
- Intégrer la dimension environnementale dans nos actions
- Placer l'humain au cœur de nos engagements
- Agir pour un développement territorial équilibré

Groupe de travail

Pour répondre aux exigences réglementaires de la DPEF, nous avons mis en place un groupe de travail en 2018 afin de prioriser nos enjeux, risques et opportunités.

Chaque enjeu/risque a été évalué au regard de :

- Son impact sur la performance du Groupe et des salariés
- Son importance pour les parties prenantes externes
- Ses répercussions au niveau de l'image, de la réputation et de l'acceptabilité sociétale des activités du Groupe
- Le référentiel de l'ONU (ODD)

TABLEAU DES RISQUES:

PILIER	RISQUES	POLITIQUE
Promouvoir une agriculture plurielle et durable	<ul style="list-style-type: none"> • Risques liés à l'absence de pluralité des modèles de production • Risques liés à l'empreinte environnementale des exploitations agricoles • Risques liés au bien-être animal 	Accompagner la diversité des modèles et s'engager en faveur d'une agriculture respectueuse et performante tout en garantissant les conditions du bien-être animal et humain
Intégrer la dimension environnementale dans nos actions	<ul style="list-style-type: none"> • Risques liés de la préservation des ressources et à l'amélioration de l'empreinte environnementale des activités du Groupe 	Préserver et gérer efficacement les ressources
Placer l'humain au cœur de nos engagements	<ul style="list-style-type: none"> • Risques liés à la santé-sécurité des collaborateurs • Risques liés au développement des compétences, à l'égalité des chances et à la diversité au sein de nos équipes • Risques liés à la sécurité des aliments pour les consommateurs 	<p>Respecter l'individu et ses droits fondamentaux dans la promotion de la diversité</p> <p>Garantir au consommateur des produits sains</p>
Agir pour un développement territorial équilibré	<ul style="list-style-type: none"> • Risques liés au maintien de l'activité agricole et à l'attractivité du territoire 	Contribuer au développement socio-économique des territoires



TABLEAU DE BORD DES INDICATEURS CLÉS DE PERFORMANCES (ICP) ET DES CHIFFRES CLÉS

Le tableau de bord de la page 15 présente le suivi de nos indicateurs clés de performance (ICP).

Ces indicateurs sont également schématisés dans la DPEF par ce pictogramme



Les données nous permettent de suivre notre démarche RSE au regard de nos principaux engagements/risques en lien avec les Objectifs de Développement Durable (ODD).



		2019	2020	2021
PROMOUVOIR UNE AGRICULTURE PLURIELLE				
PRODUIRE MIEUX AVEC MOINS	Nombre de conseils en BVAV (Bassin Versant Algues Vertes)	14 dont 7 avec financements	12 dont 3 avec financement	0
	Proportion d'hectares couverts par une solution de biocontrôle	60 % Blé / 98 % Colza	24 % Blé / 83 % Colza	27 % Blé / 97 % Colza
RÉDUCTION DE L'EMPREINTE ENVIRONNEMENTALE DES EXPLOITATIONS	% valorisation des effluents par les agriculteurs	100 %	100 %	100 %
	Recyclage des déchets de cultures	288,7 tonnes	340,7 tonnes	328,4 tonnes
BIEN-ÊTRE ANIMAL	Nombre d'éleveurs de porcs engagés dans la démarche Prévaland	10	10	11
FERMES 4 SOLEILS	Nombre de Fermes 4 soleils	132	131	127
INTÉGRER LA DIMENSION ENVIRONNEMENTALE DANS NOS ACTIONS				
ÉCO-CONCEPTION (POISSONS CRUSTACÉS)	Part des farines de poisson durables produites localement / total des farines de poisson durables achetées	55 %	52 %	42 %
	Part des huiles de poisson durables produites localement / total huiles de poisson durables achetées	49 %	48 %	48 %
ÉCONOMIE CIRCULAIRE	Compostage	1289 tonnes	803 tonnes	801 tonnes
	Méthanisation	4457 tonnes	5565 tonnes	5956 tonnes
GASPILLAGE ALIMENTAIRE	Valorisation en nutrition animale des écarts de production du Pôle alimentaire	2362 tonnes	3720 tonnes	3259 tonnes
GES	Suivi des émissions de CO ₂	96.1 gCO ₂ /t/km	94.2 gCO ₂ /t/km	92.3 gCO ₂ /t/km
ÉLECTRICITÉ	% d'électricité verte	98,0 %	98,8 %	94,5 %
LOGISTIQUE / TRANSPORTS	Affrètement en mode de transport alternatif au transport routier (ferroviaire et maritime)	224 978 tonnes	284 551 tonnes	279 000 tonnes
EAU	Consommation en eau du réseau public, en M3/ tonne d'aliments	0,041m ³	0.045 m ³ (hors activité aquacole)	0.036 m ³ (hors activité aquacole)
BIODIVERSITÉ	Nombre d'actions menées sur nos sites	0	0	0
PLACER L'HUMAIN AU CŒUR DE NOS ENGAGEMENTS				
EFFECTIFS	Effectif mensuel moyen UES*	754,5	761,5	797
ÉGALITÉ / DIVERSITÉ	Nombre de salariés en situation de handicap	25	26	29
	Index égalité hommes / femmes	89/100	90/100	90/100
ORGANISATION DU TRAVAIL	Nombre d'accords collectifs	1	5	6
	Pourcentage de CDI & CDD (périmètre UES)	94,5 % CDI	95 % CDI	95 % CDI
SANTÉ / SÉCURITÉ	Taux de fréquence des accidents TF1	20,4	22,7	11,9
	Taux de gravité des accidents	0,89	1,59	0,42
	Nombre de sinistres routiers	33	35	37
FORMATION	Nombre d'heures de formation dédiées à la sécurité	5500	4624	5337
SÉCURITÉ SANITAIRE (alimentaire)	Nombre d'audits qualité / sécurité internes ou externes	27	27	15
AGIR POUR UN DEVELOPPEMENT TERRITORIAL ÉQUILIBRÉ				
MAINTIEN DE L'ACTIVITÉ AGRICOLE	Montant des ristournes	2 630 275 €	1 330 217 €	1 437 818 €
	Montant des aides à l'investissement (adhérents)	1 291 991€	1 071 495 €	901 496 €
ATTRACTIVITÉ DU TERRITOIRE	Nombre d'études d'acceptabilité locale	8	1	2
	Montant annuel des investissements dans les outils industriels	16,7 millions d'euros	13,1 millions d'euros	19,3 millions d'euros

* Effectif mensuel moyen UES du Bilan social





PROMOUVOIR UNE AGRICULTURE PLURIELLE ET DURABLE

-
- 18 - 19** Favoriser la pluralité des modèles de production
 - 20 - 21 - 22** Produire mieux avec moins
 - 23 - 24** Maîtriser l'empreinte environnementale des exploitations agricoles
 - 25** S'engager en faveur du bien-être animal
-

FAVORISER LA PLURALITÉ DES MODÈLES DE PRODUCTION

Le groupe Le Guessant s'engage pour une agriculture plurielle et durable en proposant à chaque éleveur une solution adaptée à sa situation et à son choix de production. La pertinence de chaque projet est évaluée sous l'angle de sa faisabilité technique, environnementale et économique, en intégrant la capacité des consommateurs à acheter les produits à un prix rémunérateur. Une véritable articulation entre les équipes permet d'accompagner les choix de conversion vers l'agriculture biologique mais aussi les choix de transition agricole, en végétal comme en animal.



Notre politique :

Toutes les activités du Groupe se mobilisent pour anticiper les mutations de l'agriculture en aidant nos adhérents et clients à diversifier leurs productions pour limiter les risques de volatilité et en recherchant de nouveaux débouchés aux productions des coopérateurs.

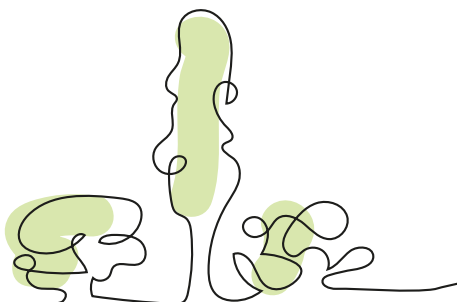


C'est le nombre de modèles de production proposés par les adhérents en production animale



Les modèles de production par espèces

	Conventionnel	Sous cahiers des charges aliments spécifiques (label, plein air, fermier...)	Bio
POULETS	X	X	X
DINDES	X	X	
PINTADES	X		
POULETTES (futures pondeuses)	X	X	X
POULES PONDEUSES	X	X	X
VACHES LAITIÈRES	X	X	X
BREBIS/MOUTONS	X	X	X
CHÈVRES	X	X	X
PORCS	X	X	X
AQUACULTURE - POISSONS	X	X	X
AQUACULTURE - CREVETTES	X	X	X

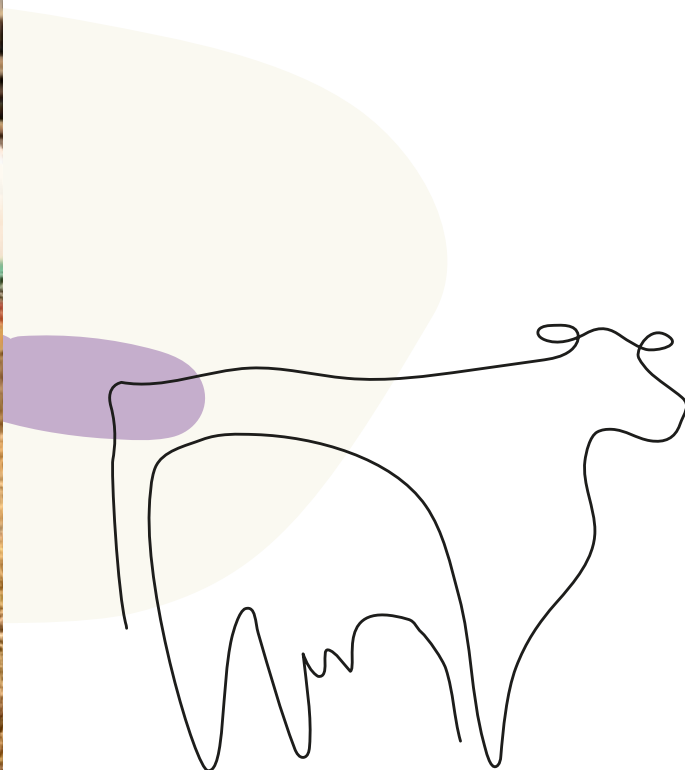


Nos actions :

- Animation des Fermes 4 soleils, un réseau d'excellence de la Coopérative : formations, groupes d'échanges, travaux d'aménagements... Il comprend, au 31 décembre 2021, 127 éleveurs passionnés et ouverts, animés par la volonté de faire progresser leurs exploitations agricoles et de s'engager concrètement dans une agriculture plurielle et durable.
- Poursuite de la diminution de la production d'œufs code 3 issus de poules en cages. Parallèlement, un accompagnement des éleveurs vers une production alternative plus respectueuse du bien-être animal avec, par exemple, des productions d'œufs code 2 avec lumière naturelle.



- Mise en place d'un outil d'aide à la décision (OAD) dans les élevages. Ainsi, les adhérents et techniciens Le Guessant peuvent suivre et piloter les performances technico-économiques des exploitations au quotidien. Cet OAD, personnalisé pour chaque ferme, s'alimente de manière automatique à l'ensemble des données d'élevage, qui sont consultables sur une tablette tactile fournie par la Coopérative. En 2021, l'application, nommée Aunéor, s'est étendue à l'activité poulette. Les activités Poulette, Porc et Pondeuse suivront au cours des prochains mois.
- En 2021, 14 producteurs laitiers de Bretagne, Normandie et Pays de la Loire ont expérimenté CRAC : une nouvelle méthode d'accompagnement global des exploitations permettant un diagnostic d'expression du potentiel laitier afin d'identifier les axes de progrès tels qu'ajuster la ration, installer un suivi personnalisé. Face à l'engouement qu'elle rencontre sur le terrain et aux résultats éloquentes obtenus, un groupe de 6 experts nutritionnistes a été constitué en octobre 2021 pour soutenir l'action des techniciens dans l'expression pleine et entière du potentiel des troupeaux.
- En 2021, 11 éleveurs de porcs se sont engagés dans la démarche Prévaland. Cette action créée par la Coopérative a pour but de supprimer le recours systématique aux antibiotiques pour plus de sécurité alimentaire, soutenir une agriculture plurielle et durable, avec plusieurs modèles d'exploitations envisageables, maîtriser l'impact environnemental et préserver les ressources.



PRODUIRE MIEUX AVEC MOINS

Pour pérenniser les activités agricoles, il est important de les considérer sous l'angle de l'agroécologie en combinant les performances économiques, environnementales, sanitaires et sociales. Cela se traduit par l'application de différentes actions permettant de "faire mieux avec moins" et de participer aux plans d'avenir de l'agroécologie. La Coopérative s'engage auprès des agriculteurs en devenant acteur et animateur de groupes de progrès axés sur la réduction des intrants.

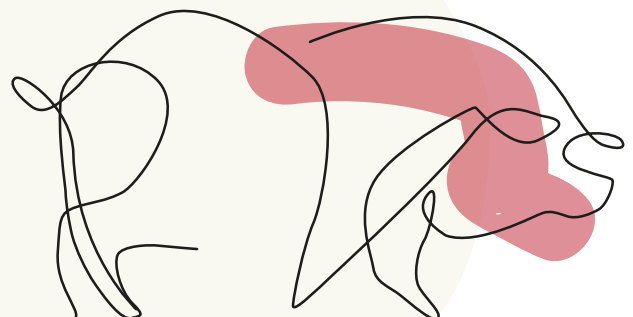


Notre politique :

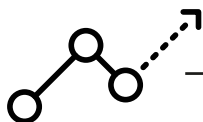
Pour répondre à l'enjeu de faire mieux avec moins, nos équipes des productions animales et végétales travaillent main dans la main. Ensemble, elles visent l'optimisation des ressources pour une agriculture performante et durable. Elles cherchent à valoriser davantage les processus naturels et les ressources organiques. Elles savent aussi compter sur l'expertise du Groupe en agroenvironnement.

Par ailleurs, Le Gouessant anime un groupe DEPHY depuis 2012, composé de 12 exploitations. Ensemble, ils testent et élaborent des solutions plus économes en produits phytosanitaires dans le cadre du plan Ecophyto (6 sont équipés d'une roto-étrille et d'une bineuse à maïs).

Le service Productions végétales utilise également des solutions de biocontrôle et étudie les sols pour protéger les plantes contre les maladies et ravageurs en se basant sur des mécanismes naturels. Enfin, nous nous attachons à développer l'agriculture de précision pour optimiser l'utilisation des ressources et donc les préserver.



Notre performance :



En 2021 : 27 % des surfaces de blé et 97% des surfaces de colza ont été couvertes par une solution de biocontrôle

Nos actions :

• Pionnier des aliments biologiques pour animaux

Depuis 2013, l'UFAB développe une filière de soja biologique au Burkina Faso certifiée Fair for Life par Ecocert. La campagne 2021 a permis de récolter 30% de soja bio équitable. L'objectif reste fixé à 40% de soja bio équitable sur la prochaine récolte 2022/2023, notamment en développant les partenariats au Burkina Faso et au Togo.



• Réduction de l'usage des produits phytosanitaires

En 2021, 50% de nos fermes DEPHY ont réussi à se passer de traitement chimique sur, au moins, une de leurs parcelles.

11 adhérents Le Guessant ont rejoint le collectif « 30 000 fermes », lancé en 2016. Ils participent au plan national Ecophyto 2 dont l'ambition est d'engager 30 000 exploitations agricoles dans la transition vers l'agroécologie en réduisant l'usage des intrants.

6 adhérents ont réalisé du désherbage mécanique sans utilisation d'herbicide sur plusieurs parcelles et ont testé une solution de prébiotiques pour favoriser la vie du sol.



• Recours aux solutions de biocontrôle pour protéger les cultures

En 2021, des solutions de biocontrôle ont été mises en place pour protéger les plantes contre les maladies et ravageurs :

- Une variété de colza, ES ALICIA, a été semée en mélange afin de réaliser des pièges à méligèthes sur 90% des hectares suivis par les techniciens de la Coopérative.
- Pour protéger les céréales et le colza, 20% des hectares ont reçu un anti-limace sous forme de granulés, implanté avec la semence. Ce produit est sans métaldéhyde et ne pollue donc pas les ressources d'eau.
- Pour lutter contre la pyrale du maïs, qui est un insecte ravageur, 260 hectares ont été traités en trichogrammes qui se nourrissent de la pyrale. 1% des surfaces de maïs a ainsi été traitée.

50 %



**DE NOS FERMES DEPHY
ONT RÉUSSI À SE PASSER
DE TRAITEMENT CHIMIQUE
SUR, AU MOINS,
UNE DE LEURS PARCELLES.**

La technologie au service de l'agriculture de précision

Nous investissons dans les systèmes d'analyse de données et la télédétection par satellite pour améliorer le revenu de nos adhérents et la rentabilité des exploitations.



Productions animales

L'outil Aunéor a continué son développement au sein de l'activité Ruminant et s'est déployé dans les filières Poulette, Pondeuse et Chair.

Grâce à Aunéor, les adhérents et techniciens Le Gouessant peuvent suivre et piloter les performances technico-économiques des élevages au quotidien et expérimenter l'alimentation de précision afin d'éviter le gaspillage alimentaire. Cet outil d'aide à la décision, personnalisé pour chaque exploitation, enregistre l'ensemble des données d'élevage accessibles sur une tablette tactile fournie par la Coopérative.

Productions végétales

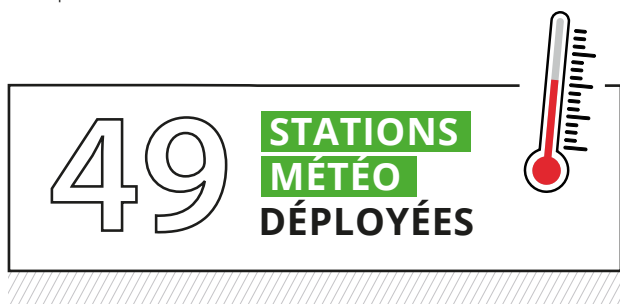
Des parcelles servent de référence à celles qui ont le même profil : variété, type de sol, travail, date de semis... En 2021, 26 parcelles d'orge d'hiver, 5 parcelles de triticale et 2 parcelles d'orge de printemps ont été survolées par drone.

Jusqu'à fin 2021, un outil de prévision de maladies et de stades était en fonctionnement et 2000 hectares ont été conduits par un OAD de fertilisation satellite. En 2021, 49 stations agro-météo SENCROP ont été implantées sur notre territoire. Elles permettent aux adhérents abonnés d'accéder en temps réel à des informations clés telles que la température, la vitesse du vent ou encore le cumul des pluies. Forts de ces informations, ils peuvent ainsi piloter au mieux leurs travaux agricoles, anticiper les risques météorologiques ou de maladie, améliorer leur organisation quotidienne pour déterminer les meilleures fenêtres de traitement et rationaliser leur gestion des produits phytosanitaires.

Poursuivi en 2021, SMAG FARMER permet à l'agriculteur d'enregistrer ses interventions via une application. Ainsi des calculs sont réalisés afin d'analyser les dépenses par parcelle et estimer les marges.

Cette application destinée aux agriculteurs est en liaison avec l'outil SMAG EXPERT, sur lequel nos techniciens font leurs recommandations.

A ce jour, 3 abonnements adhérents sont en cours, représentant une surface de 563 hectares.



AMÉLIORER L'EMPREINTE ENVIRONNEMENTALE

DES EXPLOITATIONS AGRICOLES

Un accompagnement sur l'amélioration environnementale de leur exploitation est proposé aux agriculteurs. Il cible les enjeux individuels de chaque exploitation mais aussi les enjeux de territoire tels que la préservation de l'eau et l'approvisionnement en énergie.

Notre politique :

Nous proposons un accompagnement aux agriculteurs afin de maîtriser et réduire les impacts environnementaux sur le territoire.

Les équipes Environnement et Agroenvironnement de la Coopérative, soit 9 collaborateurs, combinent leurs connaissances afin d'apporter les conseils adéquats à chaque agriculteur au travers de projets structurants, en lien avec la réglementation « Installation classée », et au travers d'actions quotidiennes pour la fertilisation et le traitement des végétaux.

La valorisation des effluents comme fumure des plantes est à ce jour le principal levier de la valorisation des déjections animales et constitue un modèle de l'économie circulaire.

Elle permet d'optimiser les richesses des exploitations et de limiter les intrants tels que les engrais minéraux. Par ailleurs, le service Environnement travaille en partenariat avec des organismes de valorisation des déchets agricoles. Diverses collectes sont organisées sur l'année permettant aux agriculteurs de rapporter et de recycler leurs déchets. En 2021 une nouvelle collecte de déchets d'hygiène d'élevage a été mise en place. Pour marquer notre volonté d'approfondir notre réduction de l'empreinte environnementale, nous nous sommes également engagés à travers la « Charte régionale pour une gestion durable des plastiques agricoles » signée en 2019.

LA RÉDUCTION DE L'EMPREINTE ENVIRONNEMENTALE DANS LES EXPLOITATIONS EST FONDAMENTALE



Notre performance :

En 2021, comme en 2020, 100% des effluents d'élevages ont été valorisés comme épandage.

L'objectif est de diminuer la quantité des déchets dans les exploitations. En 2021 : 328,4 tonnes de déchets ont été collectées via des filières animées par ADIVALOR.

100%

**DES EFFLUENTS D'ÉLEVAGES
ONT ÉTÉ VALORISÉS
COMME ÉPANDAGE.**



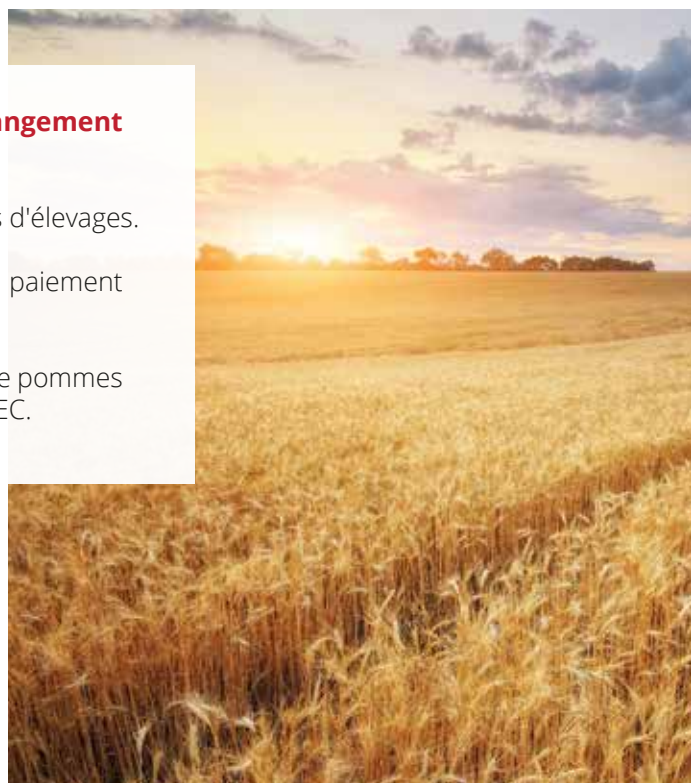
Nos actions :

Préservation de la biodiversité et des écosystèmes :

- Participation à la trame de diagnostic biodiversité sur les parcours en volailles. Ce diagnostic consiste à faire un inventaire de la faune et de la flore présentes sur les parcours : papillons, boisement de feuillus, ruches... Ces observations sont ensuite mises en corrélation avec des données régionales et des pistes d'amélioration sont proposées.
- Des tests de certification HVE (Haute Valeur Environnementale) ont été réalisés dans les exploitations porcines. La certification HVE correspond au niveau le plus élevé de la certification environnementale des exploitations agricoles. Elle garantit que les pratiques agricoles utilisées sur l'ensemble d'une exploitation préservent l'écosystème naturel et réduisent au minimum la pression sur l'environnement (fertilisation, phytosanitaire, sol, eau, biodiversité...).
- Lancement d'un appel à projets innovants auprès des collaborateurs : Start'idées. Parmi les lauréats, l'idée d'un service d'accompagnement de nos adhérents pour valoriser leurs parcours de poules pondeuses grâce à l'agroforesterie.
- Une cartographie du maillage bocager est dressée lors de la réflexion de nouveaux projets sur une exploitation. Cela permet de répertorier les parcelles entourées de haies, les talus... Et donc de lutter contre l'érosion des sols.
- Des collaborateurs des services Agroenvironnement et Environnement sont habilités pour conseiller les exploitants qui le souhaitent sur des pratiques permettant la réduction des fuites azotées vers le milieu et ainsi de prévenir l'apparition d'algues vertes. Il s'agit de travaux réalisés sur le couvert (sol en culture ou en zone humide), l'alimentation de précision, le suivi des reliquats d'azote et de la fertilisation. En 2021, il y a eu 3 conseils « algues vertes » auprès d'adhérents qui ont engagé des démarches ICPE (installation classée). 2021 a aussi été marquée par le début des discussions pour le prochain plan de lutte contre les algues vertes.
- De façon plus expérimentale, les fermes du Groupe DEPHY font un suivi de la santé des sols via l'étude des vers de terre.

Optimisation des ressources et lutte contre le changement climatique :

- 2021 a vu la mise en place de nouvelles collectes de déchets d'élevages.
- 6 bilans "carbone ruminant" ont été réalisés et adossés au paiement des crédits carbone pour nos adhérents.
- Le pôle Alimentaire a repensé entièrement ses emballages de pommes de terre afin de répondre aux nouvelles normes de la loi AGECL (loi anti-gaspillage pour une économie circulaire)



S'ENGAGER EN FAVEUR DU BIEN-ÊTRE ANIMAL

Nous travaillons quotidiennement avec le vivant. Le Gouessant souhaite une agriculture responsable, qui se préoccupe du bien-être animal. Celui-ci est au cœur des préoccupations des citoyens et pour répondre à leurs attentes, nous élaborons et mettons en œuvre des solutions afin de distribuer des produits de qualité.

Notre politique :

Toutes les activités du Groupe accompagnent les éleveurs dans une démarche d'amélioration continue à travers la formation, les audits, les évaluations, les suivis d'exploitation.

Nous capitalisons sur le savoir-faire de notre pôle Nutritionnels pour apporter les compléments alimentaires aux animaux dès leur plus jeune âge et renforcer leurs défenses immunitaires tout au long de leur vie.

Les différentes activités de la Coopérative suivent les éleveurs, via les techniciens et la plateforme services pour améliorer les bâtiments, telle que la ventilation dans les bâtiments porcs, ou encore en biosécurité avec les parcours grillagés pour éviter que les animaux sauvages ne contaminent les élevages. Nous mettons tout en œuvre pour être précurseurs dans les bâtiments bien-être et améliorer la qualité de vie des éleveurs et des animaux.

Notre performance :

80 %

DES ÉLEVEURS ONT POSÉ DES
FENÊTRES DANS LES ÉLEVAGES
DE VOLAILLE CHAIR.



Nos actions :

• **Volaille chair** : poursuite du programme Nature d'Éleveurs avec des aides financières pour l'installation de fenêtres permettant d'éclairer les bâtiments en lumière naturelle. À fin 2021, 93% des éleveurs ont posé des fenêtres dans les élevages. Nous visons les 100% à fin 2022.

Les essais mis en place en 2019 se poursuivent pour l'enrichissement du milieu en perchoirs :

- Blocs à picorer (compléments alimentaires) idéals pour améliorer la condition des poulets en les vermifugeant naturellement,
- Des chaînettes et jeux de ficelles.

• **Poulette/pondeuse** : lancement de l'application Ébène® pour l'évaluation du bien-être animal, afin de trouver des améliorations qui permettent de faire évoluer les pratiques.

• **Porc** : mise en service du premier élevage conçu selon le concept Physior à tous les stades physiologiques. Ce concept inédit de porc bien-être favorise l'expression des comportements naturels des animaux grâce à 3 zones de vie distinctes (une zone de couchage, une zone d'alimentation, une zone de déjection), une densité plus faible qu'en production conventionnelle avec pour objectif l'arrêt de la caudectomie et des objets manipulables organiques permettant au troupeau de jouer (bois à mâchonner, grattoirs...).

• **Ruminant** : 7 fermes de référence permettent de valider, en conditions réelles, les solutions, services et outils de pilotage développés par la Coopérative sur les thèmes de la longévité, la santé et l'efficacité alimentaire des troupeaux.

Ces fermes de référence visent également à renforcer le suivi des indicateurs de production. Ainsi, les génisses sont pesées mensuellement afin de comprendre leur développement. La production laitière est mesurée quotidiennement, ce qui permet d'identifier une éventuelle baisse de productivité et d'y répondre en adaptant la couverture nutritionnelle aux besoins des animaux.

Ces fermes sont également un support pour communiquer via la rédaction d'articles techniques à destination de la Coopérative et de ses adhérents.



INTÉGRER LA DIMENSION ENVIRONNEMENTALE DANS NOS ACTIONS

27 Préserver les ressources

28 Améliorer l'empreinte environnementale des activités du Groupe

PRESERVER LES RESSOURCES

Notre groupe coopératif s'inscrit dans une utilisation au plus juste des ressources naturelles et s'engage notamment à maîtriser ses consommations d'eau et d'électricité pour préserver l'environnement. C'est aussi un devoir envers les générations futures.

Notre politique :

Cet engagement se traduit par une démarche d'économie circulaire à travers une boucle vertueuse élevage/végétal. Nos 9 usines fabriquent les aliments pour les animaux de nos adhérents. Les animaux apportent la fumure aux cultures qui sont collectées pour servir d'aliment au bétail.

Le service QHSE a mis en place une politique de gestion des déchets sur l'ensemble des sites du Groupe. Le tri sélectif et le compactage sont intégrés dans les pratiques quotidiennes. Nous mettons également en place des actions pour éviter le gaspillage alimentaire.

Notre performance :



Consommation en eau du réseau public, en M³ / tonne d'aliments traités thermiquement : **0,036 m³** (hors activité aquacole)

Part d'huiles de poisson durables produites localement / total des huiles de poisson durables achetées : **48 %**

Part des farines de poisson durables produites localement / total des farines de poisson durables achetées : **42 %**

Nos actions :

- En 2021, le projet Aquagreen, soutenu par la région Bretagne, a été confirmé pour permettre d'analyser la culture des microalgues comme sources de protéines et d'acides gras afin de remplacer une partie de l'huile de poisson.
- Initiée en 2019, et poursuivie en 2021, la valorisation des invendus en alimentation humaine issus des industries agroalimentaires a été mise en place par l'intégration de pain séché à la place de blé sur notre usine de Lamballe-Armor et l'intégration des sous-produits de biscuits dans notre usine de Saint-Aaron en remplacement de céréales et d'huile.

AMÉLIORER NOTRE EMPREINTE ENVIRONNEMENTALE

Au sein du groupe Le Guessant, nos usines et nos bureaux utilisent des énergies fossiles (électricité, gaz, carburant)

Sur ces points, nous cherchons à :

- analyser nos consommations d'énergie pour les diminuer au regard de nos productions,
- favoriser les énergies renouvelables.

De plus, du fait de l'augmentation régulière des coûts de l'énergie, l'efficacité énergétique du Groupe est une condition indispensable de sa compétitivité à long terme.

Notre politique :

Les équipes opérationnelles travaillent depuis plusieurs années sur 4 axes clés : l'énergie verte, les émissions de CO₂, la logistique et le transport, les investissements industriels. Nous essayons de lutter contre le réchauffement climatique, en diminuant nos consommations d'énergie, en utilisant des énergies renouvelables, et en acheminant certaines marchandises par train et cabotage.



Notre performance :

Consommation d'électricité par tonne de production en alimentation animale : **35.30 kWh**

Consommation de gaz, par tonne de production en alimentation animale (pour les aliments nécessitant un traitement thermique) : **61,2 unités**

Pourcentage électricité verte : **94,5 %**

Pourcentage de matières premières reçues par train et cabotage : **29 %**

Émission de GES : **92,3 gCO₂/t/km en 2021**



Nos actions :

• **Approvisionnement** : Earthworm Foundation et Duralim ont réalisé une étude en 2020 pour calculer les risques du soja importé en France et mieux connaître les actions mises en place et celles possibles dans les entreprises. Le Guessant et l'ensemble des distributeurs français se sont réunis autour d'un engagement commun sur le soja : celui d'avoir 100 % d'approvisionnement en soja durable avec un objectif de non déforestation d'ici 2025.

• **Énergie verte** : une partie de nos déchets participe à la fabrication d'énergies renouvelables via l'envoi en structures de méthanisation, qui est une technologie basée sur la dégradation par des micro-organismes de la matière organique. En parallèle, nous privilégions les énergies renouvelables.

• **Logistique et transport** : nous privilégions l'utilisation de modes de transport alternatifs pour l'approvisionnement en matières premières tels que le transport ferroviaire et le cabotage.

• **Investissements industriels** : nous nous attachons à optimiser la maintenance de nos équipements industriels pour diminuer nos consommations d'énergie et réduire la facture énergétique. La rénovation de nos bâtiments tertiaires a été pensée avec la mise en place de pompes à chaleur.



PLACER L'HUMAIN AU CŒUR DE NOS ENGAGEMENTS

-
- 30 - 31** Garantir la santé-sécurité des collaborateurs
 - 31 - 32** Promouvoir l'égalité et la diversité au sein de nos équipes
 - 33** Développer les compétences et gérer les talents
 - 34** Assurer la sécurité des aliments pour les consommateurs



GARANTIR LA SANTÉ-SÉCURITÉ DES COLLABORATEURS

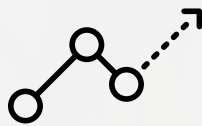
La Coopérative place l'humain au cœur de ses priorités. Notre activité expose nos salariés à des risques d'accidents, tels que les chutes de hauteur, la manutention manuelle, ou les accidents routiers. Nous mettons en place des actions pour assurer la sécurité de nos collaborateurs quotidiennement, dans chaque tâche professionnelle.

En préservant la santé de nos collaborateurs, nous respectons nos obligations en tant qu'employeur. Le Gouessant souhaite par ailleurs rester une entreprise attractive, pour capter sans cesse de nouveaux talents.

Notre politique :

Pour garantir la santé-sécurité des collaborateurs, une direction QHSE (Qualité, Hygiène, Sécurité, Environnement) a été créée et placée sous la responsabilité du Directeur des Opérations, membre du Comité exécutif. Elle regroupe l'ensemble des responsables QHSE du groupe, ainsi qu'une coordinatrice Prévention Sécurité. Celle-ci anime et coordonne les actions de prévention, en s'appuyant sur l'expertise de chaque membre de l'équipe.

La qualité de vie au travail (QVT) est l'un des 7 axes transverses stratégiques identifiés par le Groupe. Initiée en 2018, la démarche vise à accompagner la transformation de l'entreprise et l'évolution de son activité en veillant à placer l'humain, la bienveillance et la convivialité au cœur de l'organisation. Pour associer un maximum de collaborateurs à cette démarche d'amélioration continue, nous avons créé des groupes de travail pluridisciplinaires et transversaux. La QVT instaure du lien entre salariés issus de services et d'activités différents.



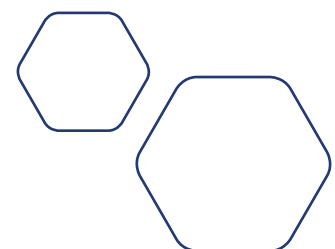
Notre performance :

Taux de fréquence des accidents en 2021 (TF1) : **11,9 contre 22,7 en 2020.**

Part de salariés ayant reçu au moins une formation sécurité : **36,4 %**

Taux de gravité des accidents en 2021 (TG) : **0,42 contre 1,59 en 2020.**

On note une amélioration significative du taux de fréquence des accidents et une diminution de leur gravité. L'engagement pris pour accentuer la sensibilisation faite auprès des collaborateurs lors de formations à la sécurité a payé.



Nos actions :

En 2021, nous avons mis en place les actions suivantes :

- Poursuite du travail sur le Document Unique (DUER) pour nos activités de productions végétales. Cela a permis de faire l'inventaire des risques, de les hiérarchiser pour ensuite définir des priorités d'actions. Ce document inventorie les actions menées pour réduire ou éliminer totalement les risques et doit être réexaminé régulièrement pour s'adapter aux changements de l'entreprise.
- Formations et sensibilisation à la sécurité
- Réaménagement de postes de travail avec mise en place de matériels ergonomiques tels que des sièges, des bureaux élévateurs, des réaménagements de postes de travail et des doubles écrans pour un meilleur confort de travail.
- COVID-19 : maintien du dispositif de veille sanitaire, afin d'accueillir nos collaborateurs et nos clients en toute sécurité.
- Poursuite de la feuille de route d'actions pour la sécurité. Des groupes de travail, incluant des opérateurs, permettent ainsi de réfléchir ensemble aux actions à mettre en place pour améliorer le quotidien de tous.

302

.....

**collaborateurs
ont eu
une formation
à la sécurité
en 2021**



PROMOUVOIR L'ÉGALITÉ ET LA DIVERSITÉ AU SEIN DE NOTRE ÉQUIPE

La Coopérative place l'humain au cœur de ses engagements en assumant sa responsabilité d'employeur vis-à-vis de ses collaborateurs. En premier lieu, il s'agit de développer l'équité entre salariés et de préserver la santé et la sécurité des collaborateurs. En second lieu, de favoriser la mobilité au sein du Groupe, ainsi que son attractivité afin d'accompagner les développements stratégiques.

Notre politique :

Pour garantir la diversité et l'équité, le service Ressources Humaines privilégie trois axes : l'égalité hommes-femmes, la lutte contre le harcèlement et l'intégration des travailleurs handicapés.

La population de nos effectifs est majoritairement masculine. Nous nous engageons en faveur de l'égalité hommes-femmes à travers un accord collectif signé pour 3 ans dont les principaux objectifs sont les suivants :

- Renforcer la politique de mixité en matière de recrutement
- Garantir l'accès à la formation professionnelle à tous les salariés
- Améliorer l'équilibre vie professionnelle/personnelle
- Réduire les écarts de rémunération entre les hommes et les femmes

Harcèlement au travail, QVT et dialogue social : nous poursuivons une démarche de prévention des risques psychosociaux avec l'appui d'un cabinet expert. Des groupes de travail composés de collaborateurs ont été créés afin de construire des plans d'actions par service.



Notre performance :

90/100 : c'est la note obtenue par le Groupe d'après l'index de l'égalité hommes/femmes calculé sur le périmètre de l'UES, qui mesure notamment les écarts de rémunérations, augmentations, promotions entre les hommes et les femmes. C'est un chiffre stable depuis 2020.

En 2021, nous comptons **3.64 %** de travailleurs handicapés au sein de nos équipes.

En 2021, la répartition Hommes/Femmes était de **68.05%** d'hommes et de **31.95%** de femmes.

Nos actions :

Le service Ressources Humaines, ainsi que l'infirmière Santé au Travail, mettent en place des actions pour accompagner les personnes en situation de handicap en adaptant les postes de travail : bureaux, sièges et véhicules adaptés, ergonomie du poste de travail... En collaboration avec Cap Emploi, nous accompagnons les personnes en situation de handicap dans le processus d'intégration et de recrutement.

DÉVELOPPER LES COMPÉTENCES ET GÉRER LES TALENTS

Le développement des compétences fait partie des axes de travail du service Ressources Humaines pour accompagner et faire évoluer nos collaborateurs. Les enjeux sont forts, à titre individuel pour mettre à jour ses connaissances, son savoir-faire et à titre collectif, pour avoir des équipes engagées, solidaires et apprenantes. Cela représente un gage à la fois d'employabilité et de compétitivité. La qualité de l'accompagnement lors des périodes d'intégration, les formations en binôme ..., quel que soit le statut du collaborateur, contribue à l'attractivité de l'entreprise. Cette dynamique facilite la nécessaire adaptation du quotidien, tant sur le plan numérique que sur les modalités d'organisation différentes, comme le télétravail.

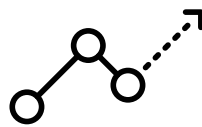
Notre politique :

Les enjeux des transformations dans les filières agricoles imposent d'adapter nos métiers et nos savoir-faire ainsi que d'accompagner les collaborateurs et leurs managers dans ces changements. Le service RH au cœur des organisations met en place des actions, notamment des formations, pour permettre à chacun d'évoluer en confiance sur les missions qui lui sont confiées.

L'élargissement de l'UES, afin d'intégrer au mieux les filiales ayant rejoint le Groupe, illustre la volonté de constituer un socle social harmonisé.



Notre performance :



Taux de turnover : **11,0%**

Nombre de formations au sein de la Coopérative : **280**

Part de CDI : **95,1%**

En 2021, **16 étudiants** ont réalisé leur contrat d'apprentissage ou de professionnalisation au sein de nos équipes.

95,1%

**de nos collaborateurs
sont en CDI**

Nos actions :

- Une newsletter mensuelle « La Minut'emploi » est diffusée auprès de l'ensemble des collaborateurs pour les informer des offres d'emploi ouvertes et ainsi faciliter les candidatures à la mobilité interne.
- Des sessions de co-développement (séances de 3 à 6h) tant sur les savoir-faire managériaux que sur la conduite de projets sont mises en place pour partager les expériences et les pratiques entre pairs.
- Des parcours d'intégration poussés sont proposés aux alternants intégrant les filières agricoles. Ceci afin de consolider leurs acquis et partager la culture et les pratiques de service auprès des adhérents, avant de se confronter au terrain.
- Le coaching individuel est mis en place pour répondre à des situations de questionnements, de réassurance à un poste de travail ou d'évolution de missions.
- Le service RH accompagne les collaborateurs dans leurs réflexions, qu'il s'agisse d'une mobilité interne ou d'un nouveau projet professionnel : identification des objectifs, des parcours possibles, des conditions de réussite, des engagements réciproques ...

ASSURER LA SÉCURITÉ DES ALIMENTS POUR LES CONSOMMATEURS

La sécurité sanitaire et la qualité des aliments sont essentielles pour garantir une production animale et alimentaire conforme aux attentes réglementaires et des clients à toutes les étapes de notre chaîne de valeur.

Notre politique :

L'ensemble de nos sites de fabrication d'aliments pour animaux a été certifié dès la parution du premier guide de bonnes pratiques de l'alimentation animale en 2004. Il s'agit aujourd'hui du RCNA (Référentiel de Certification Nutrition Animale) porté par la structure professionnelle OQUALIM. Il repose sur les principes de l'HACCP « analyse et maîtrise des risques sanitaires ».

Par ailleurs, les 50 cahiers des charges produits auxquels répondent nos différents sites conditionnent le respect de mentions valorisantes permettant de répondre à des demandes spécifiques du consommateur, notamment pour les produits sous réglementation « agriculture biologique », sous cahier des charges Label Rouge, ou « sans OGM <0.9% ».

Trois activités sont concernées au sein du Pôle Alimentaire et Activités grand public :

- le conditionnement de pommes de terre, certifié IFS
- la transformation de légumes (épluchage, coupe, pré-cuisson)
- la transformation des produits par des partenaires, sur la base de cahiers des charges spécifiques.

Les sites de transformations appliquent les principes de la méthode HACCP.

Notre performance :

15

audits qualité/sécurité **internes** en 2021



Nos actions :

Pour la fabrication d'aliments sains et sûrs pour animaux, nous travaillons avec deux structures professionnelles :

- QUALIMAT qui s'attache à la qualité sanitaire des matières premières, organise des audits mutualisés auprès des fournisseurs et des audits de certification auprès des professionnels du transport.
- OQUALIM porteur de la certification RCNA, qui apporte des solutions pour aider à répondre aux enjeux de la sécurité sanitaire et de la qualité des aliments pour animaux, notamment en organisant la mutualisation des plans de contrôles sanitaires des matières premières et produits finis. Nous appliquons les plans de contrôles définis par OQUALIM sur nos matières premières et produits finis.
- 100 producteurs de pommes de terre sous contrat avec Le Gouessant ont la certification Global Gap dont 20 avec la certification Global Gap en option 2. Ces référentiels de traçabilité et de sécurité des aliments sont reconnus au niveau mondial pour les productions agricoles (végétales et animales) et aquacoles.

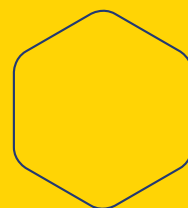




AGIR POUR UN DÉVELOPPEMENT TERRITORIAL ÉQUILIBRÉ

36 Maintenir l'activité agricole

37 Contribuer à l'attractivité du territoire



MAINTENIR L'ACTIVITÉ AGRICOLE

Le territoire de la Coopérative est un « territoire naturel » géologiquement cohérent, favorisant l'agriculture de type "polyculture-élevage". Face au risque grandissant de non renouvellement des générations en agriculture, Le Gouessant investit dans la transmission et l'installation des jeunes agriculteurs, au profit de l'agriculture locale.

Notre politique :

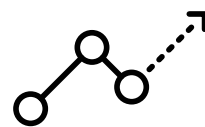
Les outils industriels et les filiales du Groupe sont situés dans le Grand Ouest et principalement en Bretagne. La Coopérative s'engage pour la transmission des exploitations agricoles et l'installation de jeunes agriculteurs. Une collaboratrice est chargée de l'installation/transmission afin d'accompagner les cédants et les repreneurs. Nos équipes apportent un véritable savoir-faire pour chaque projet quels que soient la filière et le système d'exploitation choisis.



Notre performance :

901 496 €

Montant des aides à l'investissement
(adhérents)



Nos actions :

- En 2021, il y a eu 30 accompagnements à la transmission et 33 accompagnements à l'installation.

De nombreuses animations et actions collectives portées par la plateforme services en faveur du renouvellement des actifs agricoles ont eu lieu :

- Participation à la semaine de la transmission organisée par la Chambre d'Agriculture Régionale
- Participation aux forums des JA sur les 4 départements bretons
- Participation aux États Généraux de l'installation-transmission organisés par la Région Bretagne
- Renforcement du partenariat avec l'association Initiative Bretagne qui accompagne les créateurs et repreneurs d'entreprises. 5 candidats à l'installation se sont vu attribuer un prêt d'honneur d'un montant moyen de 30 000 €.

Le réseau des Fermes 4 soleils a repris la tenue d'événements tels que Les Estivales (7 rencontres chez les adhérents du réseau sur des thématiques fortes), 3 rencontres lors de déjeuners conviviaux pendant le SPACE ou encore l'organisation de Tous à la Ferme. De plus, 13 vidéos portraits de producteurs, à visée pédagogique sur le plan agro-environnemental, ont été réalisées pour enrichir l'animation du groupe Facebook du réseau.

CONTRIBUER À L'ATTRACTIVITÉ DU TERRITOIRE

La Coopérative est par nature attachée à son territoire. Acteur majeur de la vie locale, elle contribue au maintien des savoir-faire et de l'emploi en région, et participe à son développement économique et à son attractivité.

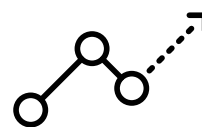
Notre politique :

Le Gouessant développe ses activités coopératives dans le Grand-Ouest de la France au plus près de ses 4 500 adhérents et de ses clients. Les sites de production proches de zones rurales en font un acteur clé du territoire. Nous entretenons des relations étroites avec notre écosystème : collectivités locales, associations, organisations professionnelles agricoles, fédérations professionnelles tant par les mandats exercés par les administrateurs et salariés que par les soutiens financiers ou événements locaux que nous organisons.

Notre performance :

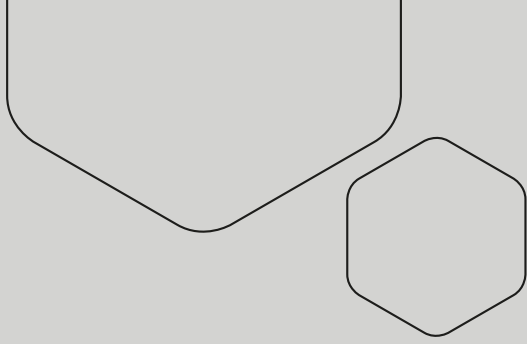
Investissement total
dans les outils industriels
du Groupe en 2021 :

19,3 M€



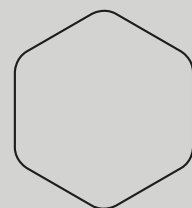
Nos actions :

- Partenaire et mécène du festival Les Vieilles Charrues, le groupe Le Gouessant a tenu à être présent lors de l'édition 2021, pour soutenir les organisateurs et participer à l'attractivité et la vie culturelle du territoire malgré le contexte sanitaire.
- Nous avons réalisé 2 études d'acceptabilité locale.
- En 2021, l'UFAB a continué ses travaux avec l'association LEGGO. Cette association regroupe 3 régions (Bretagne, Pays de la Loire et Normandie), elle a pour but de soutenir le développement d'une filière de légumineuses. L'objectif de LEGGO est d'aboutir à la mise en culture de 10 000 ha de légumineuses à graines, qui pourrait concerner 2000 producteurs. L'idée centrale est de constituer un prix acceptable pour les acheteurs et rémunérateur pour les producteurs.
- Le Gouessant a donné 8 tonnes de pommes de terre aux CROUS de Brest et de Vannes afin d'aider les étudiants à faire face à la précarité, dans le contexte pandémique.
- Le Groupement d'Intérêt Economique InovaPom, dont fait partie Le Gouessant aux côtés de 6 sociétés spécialisées dans l'achat, la vente et le conditionnement de pommes de terre fraîches poursuit son action. Dans la recherche de solutions innovantes pour produire et conserver les tubéreuses et aussi pour le choix de techniques respectueuses de l'environnement et de la biodiversité.
- A travers sa filiale bio l'UFAB, Le Gouessant poursuit sa participation à la Chaire "Aliment et bien manger" de l'université Rennes 1. Cet espace de recherche permet d'accompagner les professionnels des filières alimentaires dans leur stratégie de transition et d'innovation.
- Participation au Conseil d'Administration de Qualimat et de ses nombreux groupes de travail au profit de la qualité sanitaire des matières premières et aliments pour le bétail.



ANNEXES

-
- 39** Périmètre
 - 39** Consolidation et contrôle interne
-



PÉRIMÈTRE

Le périmètre du reporting a pour objectif d'être représentatif des activités du groupe Le Guessant. La Coopérative établit des comptes consolidés, audités par un cabinet externe. La DPEF reprend l'ensemble des sociétés incluses dans le périmètre de consolidation sous contrôle exclusif ou conjoint. Les indicateurs de la DPEF ont été calculés sur la période du 01/01/2021 jusqu'au 31/12/2021. Les structures hors unité économique et sociale du Groupe sont :

- Aqualia
- Boulais Rigourd
- Edou Breizh
- Les Champs
- LG Coop Innovation
- Vetinnov
- Vetinnov Manufacturing

Les structures qui font partie de l'unité économique et sociale du Groupe sont :

- Agrifa
- Coopérative Le Guessant
- Le Guessant Aquaculture
- Newborn Animal Care
- Nutri-Ouest
- Sica du Guessant
- Sofral Le Guessant
- SYPROporcs
- Synergie Prod
- TMSJ
- UFAB



CONSOLIDATION ET CONTRÔLE INTERNE

Chaque site et chaque société sont responsables des données qu'ils fournissent, tout comme l'est la Direction en charge de la consolidation de l'indicateur publié.

L'organisation du reporting extra-financier repose sur :

- La Direction des Ressources Humaines Groupe qui s'assure de la cohérence des données sociales
- La Direction Administrative et Financière pour la consolidation des données financières du Groupe
- Des interlocuteurs par activité désignés par les coordinateurs de la DPEF, qui valident les données des activités et des sites, transmettent les données et fournissent les pièces justificatives
- Le Service Communication qui assure la centralisation des informations, la coordination et la rédaction de la DPEF.





**Société Coopérative Agricole
LE GOUESSANT**

Z.I. 1 rue de la Jeannaie - BP 40228
22402 Lamballe-Armor Cedex
Tél. : 02 96 30 72 72
cooperativeparnature@legouessant.fr

Retrouvez-nous sur notre site internet
et sur les réseaux sociaux :

www.legouessant.com

